

# 华宝 ESG 责任投资混合型证券投资基金 2023 年第 4 季度报告

2023 年 12 月 31 日

基金管理人：华宝基金管理有限公司

基金托管人：中国建设银行股份有限公司

报告送出日期：2024 年 1 月 19 日

## §1 重要提示

基金管理人的董事会及董事保证本报告所载资料不存在虚假记载、误导性陈述或重大遗漏，并对其内容的真实性、准确性和完整性承担个别及连带责任。

基金托管人中国建设银行股份有限公司根据本基金合同规定，于 2024 年 01 月 16 日复核了本报告中的财务指标、净值表现和投资组合报告等内容，保证复核内容不存在虚假记载、误导性陈述或者重大遗漏。

基金管理人承诺以诚实信用、勤勉尽责的原则管理和运用基金资产，但不保证基金一定盈利。

基金的过往业绩并不代表其未来表现。投资有风险，投资者在作出投资决策前应仔细阅读本基金的招募说明书。

本报告中财务资料未经审计。

本报告期自 2023 年 10 月 01 日起至 12 月 31 日止。

## §2 基金产品概况

基金简称	华宝 ESG 责任投资混合
基金主代码	018118
基金运作方式	契约型开放式
基金合同生效日	2023 年 4 月 28 日
报告期末基金份额总额	98,616,200.55 份
投资目标	本基金通过精选 ESG 责任投资主题股票，在力争控制投资组合风险的前提下，追求资产净值的长期稳健增值。
投资策略	本基金采取积极的大类资产配置策略，通过宏观策略研究，综合考虑宏观经济、国家财政政策、货币政策、产业政策以及市场流动性等方面的因素，对相关资产类别的预期收益进行动态跟踪，决定大类资产配置比例。本基金通过将环境、社会和公司治理（ESG）因素纳入投资决策开展责任投资实践，本基金基于内部 ESG 评价体系与第三方 ESG 评级相结合的 ESG 评价数据库，在构建基金风格库时，主要采用负面筛查的投资策略，从政策、行业、公司等不同层面对投资标的进行差异化负面剔

	除，对于综合 ESG 风险位于后 30%的投资标的，不纳入风格库，同时，对于符合责任投资标准的公司，深入分析公司基本面和业务前景，判断企业投资价值，有选择性地纳入风格库。对于风格库内公司的 ESG 状况进行持续跟踪和定期评估，以使组合内公司符合 ESG 投资标准，践行责任投资。	
业绩比较基准	沪深 300 ESG 基准指数收益率×55%+中证综合债指数收益率×30%+恒生指数收益率×15%。	
风险收益特征	本基金是一只主动投资的混合型基金，理论上其长期平均预期风险和预期收益率低于股票型基金，高于债券型基金、货币市场基金。本基金可通过港股通机制投资港股通标的的股票，还可能面临港股通机制下因投资环境、投资标的、市场制度以及交易规则等差异带来的特有风险。	
基金管理人	华宝基金管理有限公司	
基金托管人	中国建设银行股份有限公司	
下属分级基金的基金简称	华宝 ESG 责任投资混合 A	华宝 ESG 责任投资混合 C
下属分级基金的交易代码	018118	018119
报告期末下属分级基金的份额总额	89,440,832.33 份	9,175,368.22 份

### §3 主要财务指标和基金净值表现

#### 3.1 主要财务指标

单位：人民币元

主要财务指标	报告期（2023 年 10 月 1 日-2023 年 12 月 31 日）	
	华宝 ESG 责任投资混合 A	华宝 ESG 责任投资混合 C
1. 本期已实现收益	-4,111,703.80	-421,960.16
2. 本期利润	-9,026,948.29	-922,171.73
3. 加权平均基金份额本期利润	-0.0988	-0.0999
4. 期末基金资产净值	71,708,480.20	7,337,362.90
5. 期末基金份额净值	0.8017	0.7997

注：1. 本期已实现收益指基金本期利息收入、投资收益、其他收入（不含公允价值变动收益）扣除相关费用和信用减值损失后的余额，本期利润等于本期已实现收益加上本期公允价值变动收

益。

2. 所述基金业绩指标不包括持有人认购或交易基金的各项费用，计入费用后实际收益水平要低于所列数字。

### 3.2 基金净值表现

#### 3.2.1 基金份额净值增长率及其与同期业绩比较基准收益率的比较

华宝 ESG 责任投资混合 A

阶段	净值增长率①	净值增长率标准差②	业绩比较基准收益率③	业绩比较基准收益率标准差④	①-③	②-④
过去三个月	-10.96%	1.15%	-4.16%	0.59%	-6.80%	0.56%
过去六个月	-21.85%	1.08%	-6.63%	0.63%	-15.22%	0.45%
过去一年	-	-	-	-	-	-
过去三年	-	-	-	-	-	-
过去五年	-	-	-	-	-	-
自基金合同生效起至今	-19.83%	0.99%	-8.29%	0.62%	-11.54%	0.37%

华宝 ESG 责任投资混合 C

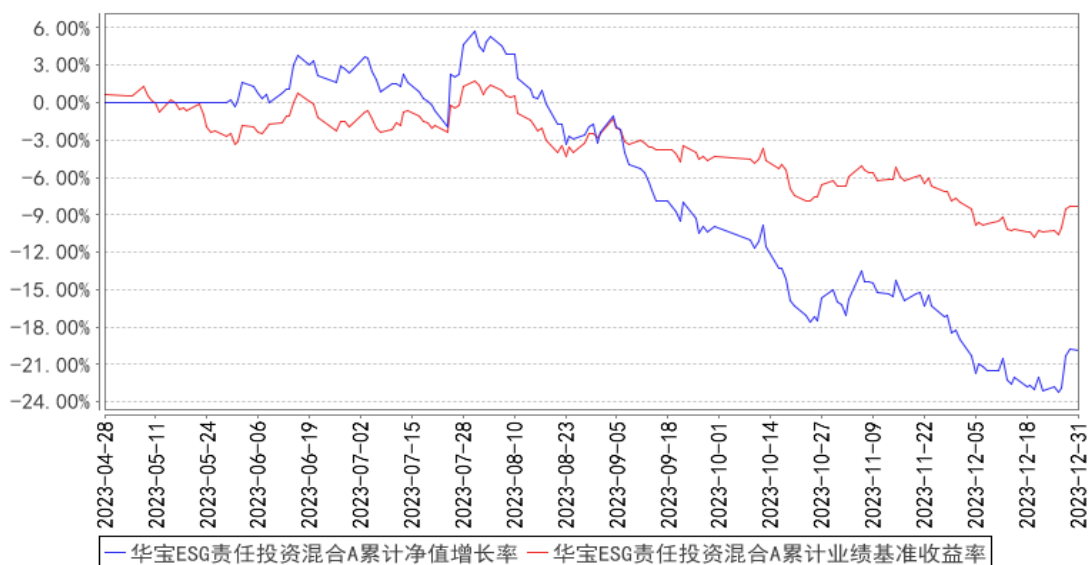
阶段	净值增长率①	净值增长率标准差②	业绩比较基准收益率③	业绩比较基准收益率标准差④	①-③	②-④
过去三个月	-11.05%	1.15%	-4.16%	0.59%	-6.89%	0.56%
过去六个月	-22.00%	1.08%	-6.63%	0.63%	-15.37%	0.45%
过去一年	-	-	-	-	-	-
过去三年	-	-	-	-	-	-
过去五年	-	-	-	-	-	-
自基金合同生效起至今	-20.03%	0.99%	-8.29%	0.62%	-11.74%	0.37%

注：（1）基金业绩基准：沪深 300 ESG 基准指数收益率×55%+中证综合债指数收益率×30%+恒生指数收益率×15%。

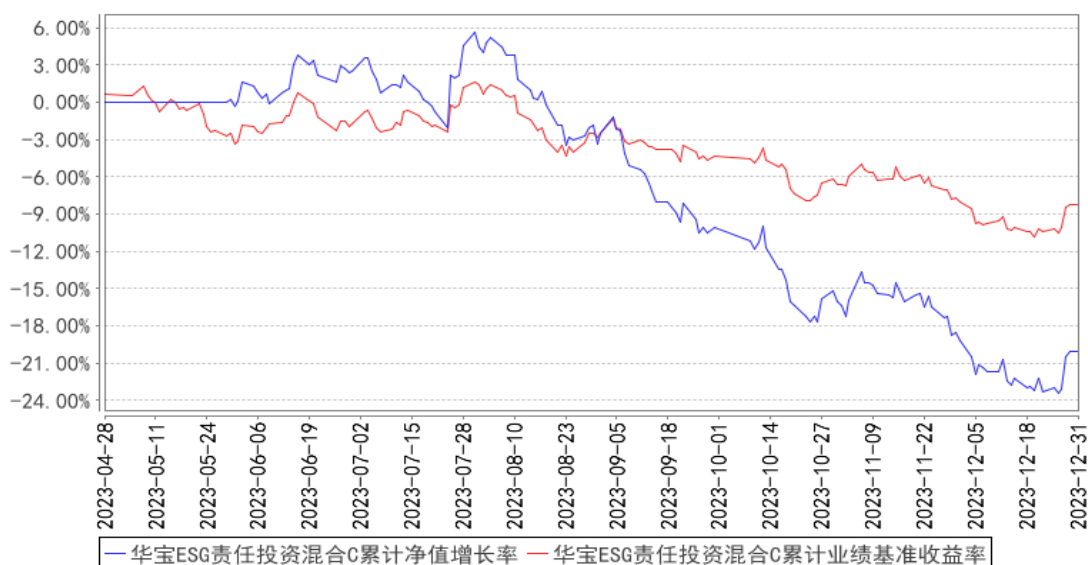
(2) 净值以及比较基准相关数据计算中涉及天数的，包括所有交易日以及季末最后一自然日（如非交易日）。

### 3.2.2 自基金合同生效以来基金累计净值增长率变动及其与同期业绩比较基准收益率变动的比较

华宝ESG责任投资混合A累计净值增长率与同期业绩比较基准收益率的历史走势对比图



华宝ESG责任投资混合C累计净值增长率与同期业绩比较基准收益率的历史走势对比图



注：1、本基金基金合同生效于 2023 年 04 月 28 日，截止报告日本基金基金合同生效未满一年。  
2、按照基金合同的约定，基金管理人应当自基金合同生效之日起六个月内使基金的投资组合比例符合基金合同的有关约定，截至 2023 年 10 月 28 日，本基金已达到合同规定的资产配置比例。

## §4 管理人报告

#### 4.1 基金经理（或基金经理小组）简介

姓名	职务	任本基金的基金经理期限		证券从业年限	说明
		任职日期	离任日期		
毛文博	本基金基金经理	2023-04-28	-	14 年	硕士。曾任智库合力管理咨询有限公司研究部研究员。2010 年 6 月加入华宝基金管理有限公司，先后担任研究员、基金经理助理等职务。2015 年 4 月起任华宝收益增长混合型证券投资基金基金经理，2017 年 5 月至 2020 年 7 月任华宝国策导向混合型证券投资基金基金经理，2023 年 4 月起任华宝 ESG 责任投资混合型证券投资基金基金经理。

注：1、任职日期以及离任日期均以基金公告为准。

2、证券从业含义遵从《证券投资基金经营机构董事、监事、高级管理人员及从业人员监督管理办法》的相关规定。

##### 4.1.1 期末兼任私募资产管理计划投资经理的基金经理同时管理的产品情况

本报告期内，本基金基金经理未兼任私募资产管理计划投资经理。

#### 4.2 管理人对报告期内本基金运作遵规守信情况的说明

本报告期内，本基金管理人遵守《中华人民共和国证券法》、《中华人民共和国证券投资基金法》、《合格境内机构投资者境外证券投资管理试行办法》及其各项实施细则、《华宝 ESG 责任投资混合型证券投资基金基金合同》和其他相关法律法规的规定、监管部门的相关规定，依照诚实信用、勤勉尽责的原则管理和运用基金资产，在控制投资风险的基础上，为基金份额持有人谋取最大利益，没有损害基金份额持有人利益的行为。

#### 4.3 公平交易专项说明

##### 4.3.1 公平交易制度的执行情况

本报告期内，基金管理人通过严格执行投资决策委员会议事规则、公司股票库管理制度、中央交易室制度、防火墙机制、系统中的公平交易程序、每日交易日结报告、定期基金投资绩效评价等机制，确保所管理的所有投资组合在授权、研究分析、投资决策、交易执行、业绩评估等投资管理活动和环节得到公平对待。同时，基金管理人严格遵守法律法规关于公平交易的相关规定和公司内部制度要求，分析了本公司旗下所有投资组合之间的整体收益率差异、分投资类别（股票、债券）的收益率差异以及连续四个季度期间内、不同时间窗下同向交易的交易价差；分析结果未发现异常情况。

### 4.3.2 异常交易行为的专项说明

本报告期内，基金管理人未发生所有投资组合参与的交易所公开竞价同日反向交易成交较少的单边交易量超过该证券当日成交量的 5%。

本报告期内，本基金未发现异常交易行为。

### 4.4 报告期内基金的投资策略和运作分析

2023 年 8 月以来，受汇率等因素的影响，国际资金流向出现了不利的变化，这在整个四季度对我们的组合产生了较大的影响。8 月开始的国际资金持续流出，使得一大批此前外资和机构持股较多的较为优质的公司出现了快速的下跌。很多公司从长期经营和估值上看，都处于很低的位置，但也受到了这种集中卖出的冲击。

此外产业政策的传导比预想的时间要长，传导的方式也更为复杂，使得一些传统产业的景气度在短周期内出现下行，也集中在三四季度对一部分公司的股价造成了冲击。

我们始终坚信市场当前处于底部区域。正如我们在前几期定期报告强调的那样，底部区域往往还有一些尾部风险，但从长期来看，风险收益比较高。国际资金流动因素、产业政策传导的复杂性，拉长了尾部风险的时间，提高了烈度，使得短期内下行幅度超出预期。这些因素只会改变价值回归的过程，不会改变价值回归的结果。从历史维度来看，目前市场的长期估值已经处于历史极值附近。估值低并不代表市场会马上掉头向上，但可以从概率的角度为我们描述未来的图景。我们相信从长期来看，未来市场高于当前位置所会出现的时间和次数，一定远远多于低于这个位置所会出现的时间和次数。

四季度我们找了一些新方向，我们非常看好港股市场的某些优秀的功能服饰公司，这些公司管理层专注，在行业里面具有极强的竞争地位，财务报表健康，自由现金流充沛，从 16 年以来几乎每年都保持了较好的年化增长，库存很低，几乎没有太多的应收，分红收益率和增速都带来了远高于目前估值水平的价值。

我们还布局了电解铝的公司，我们认为这个行业的成本曲线清晰，供给受到很强约束，需求缓慢增长，企业资产负债表修复较好，未来将有可能变成低波动的现金牛行业。另外相关公司的电解铝产能几乎全部使用了水电等绿色能源，符合 ESG 的基本原则。

我们还提前布局了一些高分红的医药股票和药房类股票，以及一些公用事业类股票。我们卖出了组合中一些建材类的股票，尽管这些公司本身经营在行业里很优秀，但过高的应收账款和账龄结构让我们有一些担忧。

虽然我们做出了这些努力，但整个四季度以来，组合还是出现了比较大的下跌。对此我们心

情很沉重，也感到很抱歉。我们坚信目前和历史上历次底部区域一样，是长期风险收益比很好的持有时点。无论是 08 年底、13 年底、还是 18 年底，那些曾经让我们感觉似乎看不到希望的市场，回头看都往往是长期赚钱的时点。因为股票市场正是一个反映人性的场所，而人的贪婪与恐惧，决定了市场是高估还是低估。

#### 4.5 报告期内基金的业绩表现

本报告期基金份额 A 类净值增长率为-10.96%，本报告期基金份额 C 类净值增长率为-11.05%；同期业绩比较基准收益率为-4.16%。

#### 4.6 报告期内基金持有人数或基金资产净值预警说明

本报告期内，本基金不存在连续二十个工作日基金份额持有人低于二百人或基金资产净值低于五千万元的情形。

### §5 投资组合报告

#### 5.1 报告期末基金资产组合情况

序号	项目	金额（元）	占基金总资产的比例（%）
1	权益投资	74,286,869.57	91.77
	其中：股票	74,286,869.57	91.77
2	基金投资	-	-
3	固定收益投资	-	-
	其中：债券	-	-
	资产支持证券	-	-
4	贵金属投资	-	-
5	金融衍生品投资	-	-
6	买入返售金融资产	-	-
	其中：买断式回购的买入返售金融资产	-	-
7	银行存款和结算备付金合计	6,549,572.88	8.09
8	其他资产	112,762.05	0.14
9	合计	80,949,204.50	100.00

注：1、通过港股通交易机制投资的港股公允价值为 17,978,462.33 元，占基金资产净值的比例为 22.74%。

2、本基金本报告期末“固定收益投资”、“买入返售金融资产”、“银行存款和结算备付金合计”等项目的列报金额已包含对应的“应计利息”和“减值准备”（若有），“其他资产”中的“应收利息”指本基金截至本报告期末已过付息期但尚未收到的利息金额（下同）。

#### 5.2 报告期末按行业分类的股票投资组合



### 5.2.1 报告期末按行业分类的境内股票投资组合

代码	行业类别	公允价值（元）	占基金资产净值比例（%）
A	农、林、牧、渔业	-	-
B	采矿业	-	-
C	制造业	42,100,016.24	53.26
D	电力、热力、燃气及水生产和供应业	770,055.00	0.97
E	建筑业	-	-
F	批发和零售业	2,622,620.00	3.32
G	交通运输、仓储和邮政业	-	-
H	住宿和餐饮业	-	-
I	信息传输、软件和信息技术服务业	-	-
J	金融业	-	-
K	房地产业	10,815,716.00	13.68
L	租赁和商务服务业	-	-
M	科学研究和技术服务业	-	-
N	水利、环境和公共设施管理业	-	-
O	居民服务、修理和其他服务业	-	-
P	教育	-	-
Q	卫生和社会工作	-	-
R	文化、体育和娱乐业	-	-
S	综合	-	-
	合计	56,308,407.24	71.24

### 5.2.2 报告期末按行业分类的港股通投资股票投资组合

行业类别	公允价值（人民币）	占基金资产净值比例（%）
通讯	7,050,754.09	8.92
科技	-	-
公用事业	-	-
非必须消费品	7,595,827.29	9.61
必须消费品	-	-
能源	1,752,122.00	2.22
金融	-	-
房地产	-	-
医疗保健	-	-
工业	-	-
材料	1,579,758.95	2.00
合计	17,978,462.33	22.74

注：本基金对以上行业分类采用彭博行业分类标准。

### 5.3 期末按公允价值占基金资产净值比例大小排序的股票投资明细

**5.3.1 报告期末按公允价值占基金资产净值比例大小排序的前十名股票投资明细**

序号	股票代码	股票名称	数量（股）	公允价值（元）	占基金资产净值比例（%）
1	03998	波司登	2,388,000	7,595,827.29	9.61
2	00700	腾讯控股	26,500	7,050,754.09	8.92
3	300750	宁德时代	41,320	6,745,903.20	8.53
4	600048	保利发展	631,200	6,248,880.00	7.91
5	603486	科沃斯	144,291	5,979,419.04	7.56
6	002709	天赐材料	228,900	5,740,812.00	7.26
7	000002	万 科 A	436,600	4,566,836.00	5.78
8	000807	云铝股份	359,000	4,386,980.00	5.55
9	000858	五 粮 液	27,900	3,914,649.00	4.95
10	002475	立讯精密	93,700	3,227,965.00	4.08

**5.4 报告期末按债券品种分类的债券投资组合**

本基金本报告期末未持有债券投资。

**5.5 报告期末按公允价值占基金资产净值比例大小排序的前五名债券投资明细**

本基金本报告期末未持有债券投资。

**5.6 报告期末按公允价值占基金资产净值比例大小排序的前十名资产支持证券投资  
明细**

本基金本报告期末未持有资产支持证券。

**5.7 报告期末按公允价值占基金资产净值比例大小排序的前五名贵金属投资明细**

本基金本报告期末未持有贵金属。

**5.8 报告期末按公允价值占基金资产净值比例大小排序的前五名权证投资明细**

本基金本报告期末未持有权证。

**5.9 报告期末本基金投资的股指期货交易情况说明****5.9.1 报告期末本基金投资的股指期货持仓和损益明细**

本基金未投资股指期货。

**5.9.2 本基金投资股指期货的投资政策**

本基金未投资股指期货。

**5.10 报告期末本基金投资的国债期货交易情况说明****5.10.1 本期国债期货投资政策**

本基金未投资国债期货。

#### 5.10.2 报告期末本基金投资的国债期货持仓和损益明细

本基金未投资国债期货。

#### 5.10.3 本期国债期货投资评价

本基金未投资国债期货。

#### 5.11 投资组合报告附注

##### 5.11.1 本基金投资的前十名证券的发行主体本期是否出现被监管部门立案调查，或在报告编制日前一年内受到公开谴责、处罚的情形

基金管理人没有发现本基金投资的前十名证券的发行主体在报告期内被监管部门立案调查，也没有在报告编制日前一年内受到公开谴责、处罚，无证券投资决策程序需特别说明。

##### 5.11.2 基金投资的前十名股票是否超出基金合同规定的备选股票库

基金投资的前十名股票未超出基金合同规定的备选股票库。

##### 5.11.3 其他资产构成

序号	名称	金额（元）
1	存出保证金	21,600.90
2	应收证券清算款	-
3	应收股利	91,116.16
4	应收利息	-
5	应收申购款	44.99
6	其他应收款	-
7	其他	-
8	合计	112,762.05

##### 5.11.4 报告期末持有的处于转股期的可转换债券明细

本基金本报告期末未持有处于转股期的可转换债券。

##### 5.11.5 报告期末前十名股票中存在流通受限情况的说明

本基金本报告期末前十名股票中不存在流通受限情况。

##### 5.11.6 投资组合报告附注的其他文字描述部分

由于四舍五入的原因，合计数可能不等于分项之和。

## §6 开放式基金份额变动

单位：份

项目	华宝 ESG 责任投资混合 A	华宝 ESG 责任投资混合 C
报告期期初基金份额总额	91,901,965.94	9,285,076.53
报告期期间基金总申购份额	1,888,533.13	141,487.70
减:报告期期间基金总赎回份额	4,349,666.74	251,196.01
报告期期间基金拆分变动份额（份额减少以“-”填列）	-	-
报告期期末基金份额总额	89,440,832.33	9,175,368.22

## §7 基金管理人运用固有资金投资本基金情况

### 7.1 基金管理人持有本基金份额变动情况

本报告期基金管理人未运用固有资金投资本基金。

### 7.2 基金管理人运用固有资金投资本基金交易明细

本报告期基金管理人未运用固有资金投资本基金。

## §8 影响投资者决策的其他重要信息

### 8.1 报告期内单一投资者持有基金份额比例达到或超过 20%的情况

本基金本报告期内无单一投资者持有基金份额比例达到或超过 20%的情况。

### 8.2 影响投资者决策的其他重要信息

-

## §9 备查文件目录

### 9.1 备查文件目录

中国证监会批准基金设立的文件；  
 华宝 ESG 责任投资混合型证券投资基金基金合同；  
 华宝 ESG 责任投资混合型证券投资基金招募说明书；  
 华宝 ESG 责任投资混合型证券投资基金托管协议；  
 基金管理人业务资格批件、营业执照和公司章程；  
 基金管理人报告期内在指定报刊上披露的各种公告；  
 基金托管人业务资格批件和营业执照。

### 9.2 存放地点

以上文件存于基金管理人及基金托管人办公场所备投资者查阅。

### 9.3 查阅方式

投资者可以通过基金管理人网站，查阅或下载基金合同、招募说明书、托管协议及基金的各种定期和临时公告。

华宝基金管理有限公司

2024 年 1 月 19 日