

# 华宝价值发现混合型证券投资基金 2022 年第 4 季度报告

2022 年 12 月 31 日

基金管理人：华宝基金管理有限公司

基金托管人：中国建设银行股份有限公司

报告送出日期：2023 年 1 月 19 日

## § 1 重要提示

基金管理人的董事会及董事保证本报告所载资料不存在虚假记载、误导性陈述或重大遗漏，并对其内容的真实性、准确性和完整性承担个别及连带责任。

基金托管人中国建设银行股份有限公司根据本基金合同规定，于 2023 年 01 月 17 日复核了本报告中的财务指标、净值表现和投资组合报告等内容，保证复核内容不存在虚假记载、误导性陈述或者重大遗漏。

基金管理人承诺以诚实信用、勤勉尽责的原则管理和运用基金资产，但不保证基金一定盈利。

基金的过往业绩并不代表其未来表现。投资有风险，投资者在作出投资决策前应仔细阅读本基金的招募说明书。

本报告中财务资料未经审计。

本报告期自 2022 年 10 月 01 日起至 12 月 31 日止。

## § 2 基金产品概况

基金简称	华宝价值发现混合
基金主代码	005445
基金运作方式	契约型开放式
基金合同生效日	2018 年 1 月 24 日
报告期末基金份额总额	157,003,518.91 份
投资目标	本基金通过精选价值型股票，在控制风险的前提下，力争实现资产的稳健增值。
投资策略	<p>本基金以定性和定量分析相结合的方法，以“自下而上”的方式遴选出估值较低、并具备较强盈利能力和业绩可持续成长能力的优秀价值型企业，构建投资组合。</p> <p>定性分析主要基于投研团队对公司的案头研究和实地调研，包括所属细分行业情况、公司财务状况、市场供求、商业模式、核心技术等内容，深入分析公司的治理结构、经营管理、竞争优势，来综合判断公司的估值水平和未来盈利空间。本基金将优选行业趋势良好、行业地位稳定、财务状况健康、增长前景明确、有核心竞争力、具</p>

	<p>有稳定可持续的商业模式、公司治理结构良好并有清晰、合理的发展战略的上市公司进行投资。</p> <p>定量分析主要根据相关估值指标，通过与全市场或者同行业/板块其他公司的估值比率对比来衡量个股估值的相对高低。其中估值比率主要包括股息收益率（D/P）、每股收益与价格比率（E/P）、每股净资产与价格比率（B/P）、每股净现金流与价格比率（CF/P）等。</p>	
业绩比较基准	<p>中证 800 价值指数收益率×80%+上证国债指数收益率×20%</p>	
风险收益特征	<p>本基金是一只主动投资的混合型基金，其长期平均预期风险和预期收益率低于股票型基金，高于债券型基金、货币市场基金。</p>	
基金管理人	<p>华宝基金管理有限公司</p>	
基金托管人	<p>中国建设银行股份有限公司</p>	
下属分级基金的基金简称	<p>华宝价值发现混合 A</p>	<p>华宝价值发现混合 C</p>
下属分级基金的交易代码	<p>005445</p>	<p>015614</p>
报告期末下属分级基金的份额总额	<p>138,157,082.33 份</p>	<p>18,846,436.58 份</p>

### § 3 主要财务指标和基金净值表现

#### 3.1 主要财务指标

单位：人民币元

主要财务指标	报告期（2022 年 10 月 1 日-2022 年 12 月 31 日）	
	华宝价值发现混合 A	华宝价值发现混合 C
1. 本期已实现收益	-9,420,226.88	-931,484.15
2. 本期利润	10,935,782.10	279,186.17
3. 加权平均基金份额本期利润	0.0709	0.0195
4. 期末基金资产净值	209,087,337.75	28,423,243.79
5. 期末基金份额净值	1.5134	1.5081

注：1. 本期已实现收益指基金本期利息收入、投资收益、其他收入（不含公允价值变动收益）扣除相关费用和信用减值损失后的余额，本期利润等于本期已实现收益加上本期公允价值变动收益。

2. 所述基金业绩指标不包括持有人认购或交易基金的各项费用，计入费用后实际收益水平要低于

所列数字。

### 3.2 基金净值表现

#### 3.2.1 基金份额净值增长率及其与同期业绩比较基准收益率的比较

华宝价值发现混合 A

阶段	净值增长率①	净值增长率标准差②	业绩比较基准收益率③	业绩比较基准收益率标准差④	①-③	②-④
过去三个月	4.47%	1.63%	1.79%	0.97%	2.68%	0.66%
过去六个月	-5.92%	1.39%	-6.21%	0.88%	0.29%	0.51%
过去一年	-5.78%	1.45%	-9.75%	1.00%	3.97%	0.45%
过去三年	34.26%	1.34%	-5.78%	0.99%	40.04%	0.35%
过去五年	-	-	-	-	-	-
自基金合同生效起至今	51.34%	1.22%	-12.37%	1.00%	63.71%	0.22%

华宝价值发现混合 C

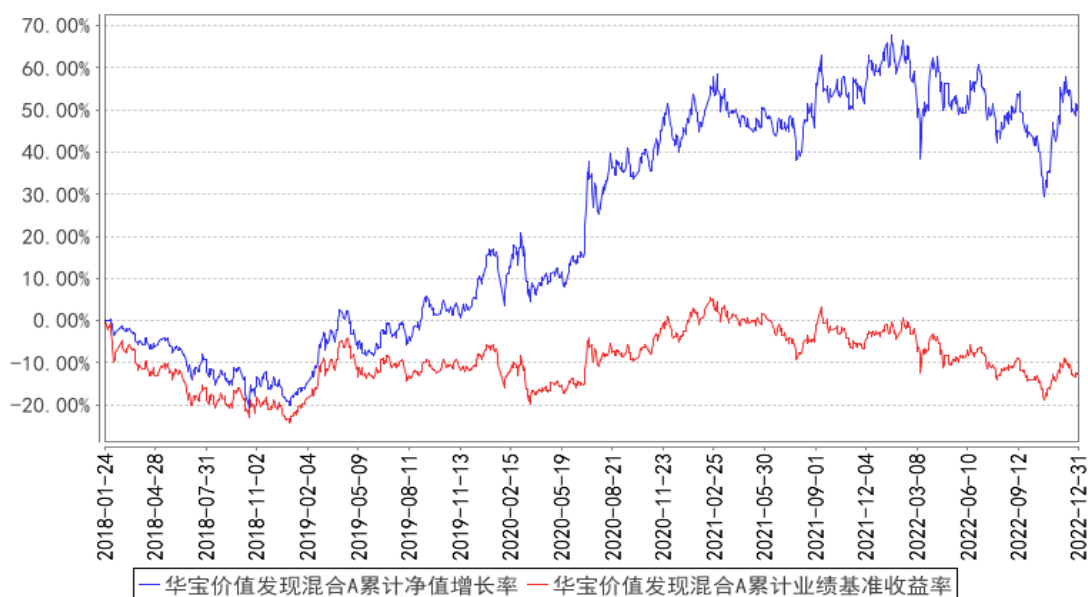
阶段	净值增长率①	净值增长率标准差②	业绩比较基准收益率③	业绩比较基准收益率标准差④	①-③	②-④
过去三个月	4.30%	1.64%	1.79%	0.97%	2.51%	0.67%
过去六个月	-6.20%	1.39%	-6.21%	0.88%	0.01%	0.51%
过去一年	-	-	-	-	-	-
过去三年	-	-	-	-	-	-
过去五年	-	-	-	-	-	-
自基金合同生效起至今	-0.45%	1.31%	-2.44%	0.85%	1.99%	0.46%

注：（1）基金业绩基准：中证 800 价值指数收益率×80%+上证国债指数收益率×20%；

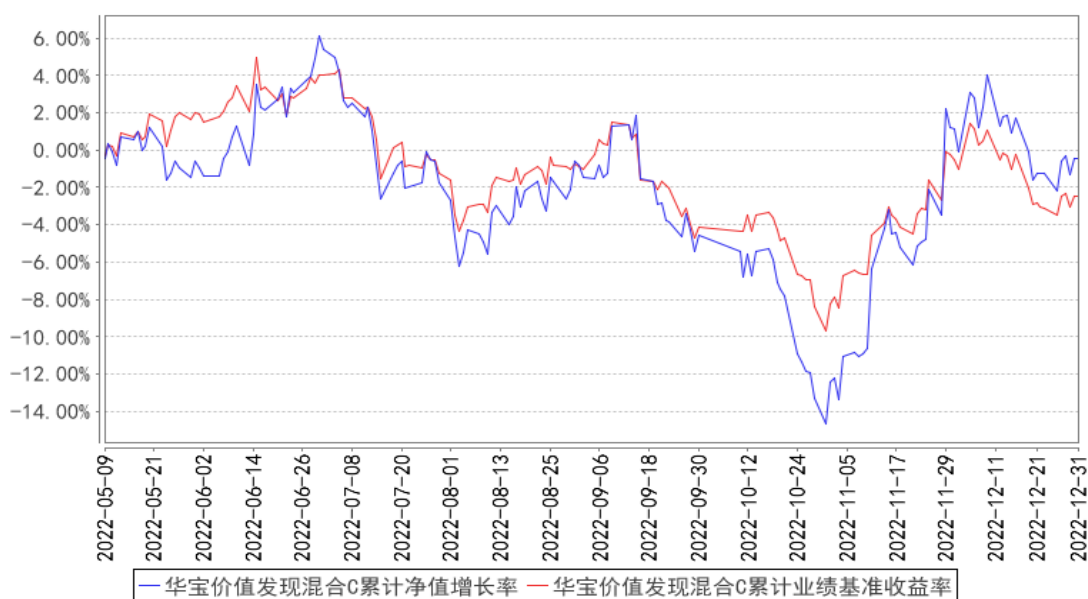
（2）净值以及比较基准相关数据计算中涉及天数的，包括所有交易日以及季末最后一自然日（如非交易日）。

### 3.2.2 自基金合同生效以来基金累计净值增长率变动及其与同期业绩比较基准收益率率变动的比较

华宝价值发现混合A累计净值增长率与同期业绩比较基准收益率的历史走势对比图



华宝价值发现混合C累计净值增长率与同期业绩比较基准收益率的历史走势对比图



注：按照基金合同的约定，基金管理人应当自基金合同生效之日起 6 个月内使基金的投资组合比例符合基金合同的有关约定，截至 2018 年 07 月 24 日，本基金已达到合同规定的资产配置比例。

## § 4 管理人报告

### 4.1 基金经理（或基金经理小组）简介

姓名	职务	任本基金的基金经理期限		证券从业年限	说明
		任职日期	离任日期		

蔡目荣	本基金基金经理、权益投资部总经理、权益投资总监	2018-01-24	-	20 年	硕士。曾在金信研究、国金证券股份有限公司从事研究工作。2008 年 6 月加入华宝基金管理有限公司,先后担任高级分析师、研究部总经理助理、基金经理助理、交易员、国内投资部副总经理、投资副总监等职务,现任权益投资总监、权益投资部总经理。2012 年 8 月起任华宝资源优选混合型证券投资基金基金经理,2015 年 6 月至 2017 年 3 月任华宝新机遇灵活配置混合型证券投资基金(LOF)基金经理,2015 年 11 月起任华宝多策略增长开放式证券投资基金基金经理,2018 年 1 月起任华宝价值发现混合型证券投资基金基金经理,2018 年 9 月至 2020 年 11 月任华宝绿色主题混合型证券投资基金基金经理,2019 年 9 月至 2020 年 11 月任华宝绿色领先股票型证券投资基金基金经理,2022 年 10 月起任华宝服务优选混合型证券投资基金基金经理。
-----	-------------------------	------------	---	------	---

注：1、任职日期以及离任日期均以基金公告为准。

2、证券从业含义遵从《证券投资基金经营机构董事、监事、高级管理人员及从业人员监督管理办法》的相关规定。

#### 4.1.1 期末兼任私募资产管理计划投资经理的基金经理同时管理的产品情况

本报告期内，本基金基金经理未兼任私募资产管理计划投资经理。

#### 4.2 管理人对报告期内本基金运作遵规守信情况的说明

本报告期内，本基金管理人遵守《中华人民共和国证券法》、《中华人民共和国证券投资基金法》及其各项实施细则、《华宝价值发现混合型证券投资基金基金合同》和其他相关法律法规的规定、监管部门的相关规定，依照诚实信用、勤勉尽责的原则管理和运用基金资产，在控制投资风险的基础上，为基金份额持有人谋取最大利益，没有损害基金份额持有人利益的行为。

#### 4.3 公平交易专项说明

##### 4.3.1 公平交易制度的执行情况

本报告期内，基金管理人通过严格执行投资决策委员会议事规则、公司股票库管理制度、中央交易室制度、防火墙机制、系统中的公平交易程序、每日交易日结报告、定期基金投资绩效评价等机制，确保所管理的所有投资组合在授权、研究分析、投资决策、交易执行、业绩评估等投资管理活动和环节得到公平对待。同时，基金管理人严格遵守法律法规关于公平交易的相关规定

和公司内部制度要求，分析了本公司旗下所有投资组合之间的整体收益率差异、分投资类别（股票、债券）的收益率差异以及连续四个季度期间内、不同时间窗下同向交易的交易价差；分析结果未发现异常情况。

### 4.3.2 异常交易行为的专项说明

本报告期内，基金管理人未发生所有投资组合参与的交易所公开竞价同日反向交易成交较少的单边交易量超过该证券当日成交量的 5%。

本报告期内，本基金未发现异常交易行为。

### 4.4 报告期内基金的投资策略和运作分析

2022 年四季度国内经济继续走弱，国内制造业 PMI 指数持续走低，12 月份 PMI 指数降低至 47%。从生产、投资、消费和出口看国内数据看，四季度全面走弱。从投资数据看，基建投资依然是稳增长的主力，维持了两位数的增长，但地产投资受地产行业景气低迷影响，投资数据继续走弱。由于疫情反复以及国内防控措施调整，国内消费受到暂时的影响，四季度国内消费同比数据出现明显回落。出口数据方面，由于海外主要经济体走弱，国内出口数据同比数据出现了明显负增长。整体看四季度国内经济数据明显承压，在政策方面稳增长力度还是逐步加码，国内对房地产行业政策、疫情防控政策出现了明显调整，国内经济数据低迷状况有望在未来的得到扭转。四季度海外经济整体较为低迷。尤其是欧洲，12 月欧元区制造业 PMI 指数 47.8%，连续 6 个月位于荣枯线以下。从美国就业数据看，美国经济还维持在一个相对强势状态，但 11 月制造业 PMI 数据也跌破了荣枯线，未来经济有进一步回落的压力。为了应对高通胀，前期美联储以及部分国家和地区央行纷纷采取较为激进的偏紧缩的政策，预计未来加息幅度随着通胀回落、经济低迷而降低，由于通胀虽然回落但依然处于高位，紧缩政策转向还要有待时日，未来需要密切关注海外央行紧缩政策变化对经济和金融市场的影响。

2022 年四季度 A 股市场震荡略有上涨，震荡反映了国内经济强预期弱现实之间的矛盾，市场调整阶段更多来自对未来经济增长缺乏信心，市场上涨阶段则来自稳增长政策出台，尤其是房地产和疫情防控政策的优化调整，增强了市场对未来经济企稳回升的信心。四季度表现较好的主要是受益于疫情防控政策调整的行业，如商贸零售、消费者服务板块；而表现较差的行业是煤炭、化工和电力设备，主要是前期市场表现较好板块。四季度上证指数涨幅 2.14%，深成指涨幅 2.20%，创业板指数涨幅 2.53%，中证 800 价值指数涨幅 2.07%。

本基金四季度大部分时间内维持了较高仓位。在持仓结构方面主要增加了保险、交通运输行业配置，同时降低了医药生物、传媒和建筑建材配置。

#### 4.5 报告期内基金的业绩表现

本报告期基金份额 A 净值增长率为 4.47%，本报告期基金份额 C 净值增长率为 4.30%；同期业绩比较基准收益率为 1.79%。

#### 4.6 报告期内基金持有人数或基金资产净值预警说明

本报告期内，本基金不存在连续二十个工作日基金份额持有人低于二百人或基金资产净值低于五千万元的情形。

### § 5 投资组合报告

#### 5.1 报告期末基金资产组合情况

序号	项目	金额（元）	占基金总资产的比例（%）
1	权益投资	208,459,514.37	87.19
	其中：股票	208,459,514.37	87.19
2	基金投资	-	-
3	固定收益投资	-	-
	其中：债券	-	-
	资产支持证券	-	-
4	贵金属投资	-	-
5	金融衍生品投资	-	-
6	买入返售金融资产	-	-
	其中：买断式回购的买入返售金融资产	-	-
7	银行存款和结算备付金合计	30,379,912.20	12.71
8	其他资产	253,340.57	0.11
9	合计	239,092,767.14	100.00

注：本基金本报告期末“固定收益投资”、“买入返售金融资产”、“银行存款和结算备付金合计”等项目的列报金额已包含对应的“应计利息”和“减值准备”（若有），“其他资产”中的“应收利息”指本基金截至本报告期末已过付息期但尚未收到的利息金额（下同）。

#### 5.2 报告期末按行业分类的股票投资组合

##### 5.2.1 报告期末按行业分类的境内股票投资组合

代码	行业类别	公允价值（元）	占基金资产净值比例（%）
A	农、林、牧、渔业	-	-
B	采矿业	-	-
C	制造业	15,415,547.66	6.49
D	电力、热力、燃气及水生产和供应业	-	-



E	建筑业	6,031,480.00	2.54
F	批发和零售业	-	-
G	交通运输、仓储和邮政业	6,678,634.00	2.81
H	住宿和餐饮业	-	-
I	信息传输、软件和信息技术服务业	2,701,327.44	1.14
J	金融业	138,589,844.32	58.35
K	房地产业	39,036,190.15	16.44
L	租赁和商务服务业	-	-
M	科学研究和技术服务业	6,490.80	0.00
N	水利、环境和公共设施管理业	-	-
O	居民服务、修理和其他服务业	-	-
P	教育	-	-
Q	卫生和社会工作	-	-
R	文化、体育和娱乐业	-	-
S	综合	-	-
	合计	208,459,514.37	87.77

### 5.2.2 报告期末按行业分类的港股通投资股票投资组合

本基金本报告期末未持有港股通投资股票。

### 5.3 期末按公允价值占基金资产净值比例大小排序的股票投资明细

#### 5.3.1 报告期末按公允价值占基金资产净值比例大小排序的前十名股票投资明细

序号	股票代码	股票名称	数量（股）	公允价值（元）	占基金资产净值比例（%）
1	000001	平安银行	1,609,471	21,180,638.36	8.92
2	601318	中国平安	399,477	18,775,419.00	7.91
3	601166	兴业银行	1,039,725	18,288,762.75	7.70
4	600030	中信证券	618,680	12,317,918.80	5.19
5	600383	金地集团	978,125	10,006,218.75	4.21
6	601658	邮储银行	2,134,763	9,862,605.06	4.15
7	000002	万科 A	516,712	9,404,158.40	3.96
8	600048	保利发展	591,000	8,941,830.00	3.76
9	002142	宁波银行	233,620	7,580,969.00	3.19
10	600926	杭州银行	550,500	7,200,540.00	3.03

### 5.4 报告期末按债券品种分类的债券投资组合

本基金本报告期末未持有债券投资。

### 5.5 报告期末按公允价值占基金资产净值比例大小排序的前五名债券投资明细

本基金本报告期末未持有债券投资。

## 5.6 报告期末按公允价值占基金资产净值比例大小排序的前十名资产支持证券投资 明细

本基金本报告期末未持有资产支持证券。

## 5.7 报告期末按公允价值占基金资产净值比例大小排序的前五名贵金属投资明细

本基金本报告期末未持有贵金属。

## 5.8 报告期末按公允价值占基金资产净值比例大小排序的前五名权证投资明细

本基金本报告期末未持有权证。

## 5.9 报告期末本基金投资的股指期货交易情况说明

### 5.9.1 报告期末本基金投资的股指期货持仓和损益明细

本基金未投资股指期货。

### 5.9.2 本基金投资股指期货的投资政策

本基金未投资股指期货。

## 5.10 报告期末本基金投资的国债期货交易情况说明

### 5.10.1 本期国债期货投资政策

本基金未投资国债期货。

### 5.10.2 报告期末本基金投资的国债期货持仓和损益明细

本基金未投资国债期货。

### 5.10.3 本期国债期货投资评价

本基金未投资国债期货。

## 5.11 投资组合报告附注

### 5.11.1 本基金投资的前十名证券的发行主体本期是否出现被监管部门立案调查，或在报告编制日前一年内受到公开谴责、处罚的情形

华宝价值发现混合截止 2022 年 12 月 31 日持仓前十名证券的发行主体中, 兴业银行股份有限公司因存在以下违法违规行为: 一、漏报贸易融资业务 EAST 数据二、漏报贷款核销业务 EAST 数据三、漏报信贷资产转让业务 EAST 数据四、漏报权益类投资业务 EAST 数据五、漏报投资资产管理产品业务 EAST 数据六、未报送跟单信用证业务 EAST 数据七、漏报贷款承诺业务 EAST 数据八、未报送委托贷款业务 EAST 数据九、EAST 系统理财产品销售端与产品端数据核对不一致十、EAST

系统理财产品底层持仓余额数据存在偏差十一、EAST 系统理财产品非标投向行业余额数据存在偏差十二、漏报分户账 EAST 数据十三、EAST 系统《个人信贷业务借据》表错报十四、EAST 系统《对公信贷业务借据》表错报；于 2022 年 3 月 21 日收到中国银行保险监督管理委员会罚款 350 万元的行政处罚。

华宝价值发现混合截止 2022 年 12 月 31 日持仓前十名证券的发行主体中,平安银行股份有限公司因监管标准化数据 (EAST) 系统数据质量及数据报送存在以下违法违规行为: 一、不良贷款余额 EAST 数据存在偏差; 二、逾期 90 天以上贷款余额 EAST 数据存在偏差; 三、漏报贸易融资业务 EAST 数据; 四、漏报抵押物价值 EAST 数据; 五、未报送权益类投资业务 EAST 数据; 六、漏报投资资产管理产品业务 EAST 数据; 七、漏报委托贷款业务 EAST 数据; 八、EAST 系统理财产品销售端与产品端数据核对不一致; 九、EAST 系统理财产品底层持仓余额数据存在偏差; 十、EAST 系统理财产品非标投向行业余额数据存在偏差; 十一、漏报分户账 EAST 数据; 十二、EAST 系统《表外授信业务》表错报; 十三、EAST 系统《个人信贷业务借据》表错报; 十四、EAST 系统《关联关系》表漏报; 十五、EAST 系统《对公信贷分户账》表漏报。于 2022 年 3 月 21 日收到中国银行保险监督管理委员会罚款 400 万的处罚。

华宝价值发现混合截止 2022 年 12 月 31 日持仓前十名证券的发行主体中,中国邮政储蓄银行股份有限公司因信贷业务违规,存款业务违规,违规销售或推介,违规授信,经监管机构书面提示后拒不改正或采取纠正措施后逾期未改正,未按规定报送有关报告、报表、文件和资料,触犯法律法规于 2022 年 03 月 21 日收到银保监会罚款,法律、行政法规规定的其他行政处罚的处罚措施。

华宝价值发现混合截止 2022 年 12 月 31 日持仓前十名证券的发行主体中,杭州银行股份有限公司因: 1. 未按规定履行客户身份识别义务; 2. 未按规定保存客户身份资料和交易记录; 3. 未按规定履行大额和可疑交易报告义务; 4. 与身份不明的客户进行交易。于 2022 年 5 月 23 日收到中国人民银行杭州中心支行罚款 580 万元的处罚决定。

华宝价值发现混合截止 2022 年 12 月 31 日持仓前十名证券的发行主体中,中信证券股份有限公司因存在以下行为: 一是 2015 年设立中信证券海外投资有限公司,未按照当时《证券法》第一百二十九条的规定报证监会批准。二是未按期完成境外子公司股权架构调整工作,存在控股平台下设控股平台、专业子公司下设专业子公司、特殊目的实体 (SPV) 下设子公司、股权架构层级多达 8 层等问题。三是存在境外子公司从事房地产基金管理等非金融相关业务和返程子公司从事咨询、研究等业务的问题。公司于 2022 年 6 月 2 日收到中国证监会责令你公司改正,并于收到决定之日起 3 个月内向深圳证监局提交整改报告的行政监管措施。

华宝价值发现混合截止 2022 年 12 月 31 日持仓前十名证券的发行主体中,中国平安保险(集团)

股份有限公司因未按照规定进行国际收支统计申报于 2022 年 8 月 22 日收到国家外汇管理局深圳分局责令改正、给予警告并处罚款人民币 30 万元的处罚决定。

本基金管理人通过对上述上市公司进行进一步了解和他分析，认为上述处分不会对公司的投资价值构成实质性影响，因此本基金管理人对上述证券的投资判断未发生改变。报告期内，本基金投资的前十名证券的其余的发行主体没有被监管部门立案调查或在本报告编制日前一年内受到公开谴责、处罚的情况。

### 5.11.2 基金投资的前十名股票是否超出基金合同规定的备选股票库

基金投资的前十名股票未超出基金合同规定的备选股票库。

### 5.11.3 其他资产构成

序号	名称	金额（元）
1	存出保证金	80,189.03
2	应收证券清算款	67,851.63
3	应收股利	-
4	应收利息	-
5	应收申购款	105,299.91
6	其他应收款	-
7	其他	-
8	合计	253,340.57

### 5.11.4 报告期末持有的处于转股期的可转换债券明细

本基金本报告期末未持有处于转股期的可转换债券。

### 5.11.5 报告期末前十名股票中存在流通受限情况的说明

本基金本报告期末前十名股票中不存在流通受限情况。

### 5.11.6 投资组合报告附注的其他文字描述部分

由于四舍五入的原因，合计数可能不等于分项之和。

## § 6 开放式基金份额变动

单位：份

项目	华宝价值发现混合 A	华宝价值发现混合 C
报告期期初基金份额总额	166,592,000.81	15,503,399.26
报告期期间基金总申购份额	8,509,796.08	10,613,635.59
减：报告期期间基金总赎回份额	36,944,714.56	7,270,598.27
报告期期间基金拆分变动份额（份额减少以“-”填列）	-	-

报告期期末基金份额总额	138,157,082.33	18,846,436.58
-------------	----------------	---------------

## § 7 基金管理人运用固有资金投资本基金情况

### 7.1 基金管理人持有本基金份额变动情况

本报告期基金管理人未运用固有资金投资本基金。

### 7.2 基金管理人运用固有资金投资本基金交易明细

本报告期基金管理人未运用固有资金投资本基金。

## § 8 影响投资者决策的其他重要信息

### 8.1 报告期内单一投资者持有基金份额比例达到或超过 20%的情况

投资者类别	报告期内持有基金份额变化情况				报告期末持有基金情况		
	序号	持有基金份额比例达到或者超过 20%的时间区间	期初份额	申购份额	赎回份额	持有份额	份额占比 (%)
机构	1	20221001~20221231	48,158,560.17	4,592,292.70		52,750,852.87	33.60
产品特有风险							
<p>报告期内本基金出现单一投资者持有基金份额比例超过 20%的情况。</p> <p>在单一投资者持有基金份额比例较高的情况下，如该投资者集中赎回，可能会增加基金的流动性风险。此外，由于基金在遇到大额赎回的时候可能需要变现部分资产，可能对持有资产的价格形成冲击，增加基金的市场风险。基金管理人将专业审慎、勤勉尽责地运作基金资产，加强防范流动性风险、市场风险，保护持有人利益。</p>							

### 8.2 影响投资者决策的其他重要信息

2022 年 10 月 15 日，基金管理人发布高级管理人员变更公告，聘任向辉为公司总经理。

## § 9 备查文件目录

### 9.1 备查文件目录

中国证监会批准基金设立的文件；

华宝价值发现混合型证券投资基金基金合同；

华宝价值发现混合型证券投资基金招募说明书；

华宝价值发现混合型证券投资基金托管协议；

基金管理人业务资格批件、营业执照和公司章程；

基金管理人报告期内在指定报刊上披露的各种公告；

基金托管人业务资格批件和营业执照。

## 9.2 存放地点

以上文件存于基金管理人及基金托管人办公场所备投资者查阅。

## 9.3 查阅方式

投资者可以通过基金管理人网站，查阅或下载基金合同、招募说明书、托管协议及基金的各种定期和临时公告。

华宝基金管理有限公司

2023 年 1 月 19 日